

Beschreibung der Umsetzung

der Ziffer 5 der Festlegung „einheitlicher Geschäftsprozesse und Datenformate zur Abwicklung der Belieferung von Kunden mit Elektrizität“ vom 11.07.2006, BK6-06-009 (GPKE)

und

der Ziffer 3 der Festlegung „einheitlicher Geschäftsprozesse und Datenformate beim Wechsel des Lieferanten bei der Belieferung mit Gas“ vom 20.08.2007, BK7-06-067 (GeLi Gas)

durch die

**Stadtwerke Sindelfingen GmbH
Rosenstraße 47
71063 Sindelfingen**

Präambel

Die Stadtwerke Sindelfingen GmbH ist gemäß § 1 Energiewirtschaftsgesetz (EnWG) den Zielen einer möglichst sicheren, preisgünstigen, verbraucherfreundlichen, effizienten und umweltverträglichen leitungsgebundenen Versorgung der Allgemeinheit mit Strom und Gas verpflichtet.

Für unser Unternehmen stellt es eine Selbstverständlichkeit dar, die Voraussetzungen für fairen Wettbewerb aller Energieversorgungsunternehmen zu schaffen und einzuhalten. Die Stadtwerke Sindelfingen GmbH bekennt sich daher ausdrücklich und vorbehaltlos zur Einhaltung der Regeln eines fairen Wettbewerbs und zur Befolgung der gesetzlichen Vorgaben des EnWG, der auf Grundlage des EnWG erlassenen Rechtsverordnungen, des Kartellrechts sowie der sonstigen einschlägigen Rechtsvorschriften.

Als Netzbetreiber gewährleistet die Stadtwerke Sindelfingen GmbH insbesondere eine diskriminierungsfreie Ausgestaltung und Abwicklung des Zugangs zu ihren Verteilnetzen für Strom und Gas.

Für den Erfolg unseres Unternehmens ist die Einhaltung der vorgenannten Grundsätze mitentscheidend. Als kommunal verankertes Unternehmen sind wir den Interessen der Allgemeinheit besonders verbunden. Die Einhaltung des rechtlichen Rahmens ist für uns nicht nur eine Selbstverständlichkeit sondern auch eine besondere Verpflichtung. Neben der Beschädigung des Ansehens unseres Unternehmens würde eine Nichteinhaltung des rechtlichen Rahmens erhebliche finanzielle Schäden durch Bußgelder, Schadensersatzforderungen und andere finanzielle Sanktionen nach sich ziehen.

Bei einzelnen Bezeichnungen von Personengruppen wird die männliche Form verwendet ("Mitarbeiter", "Kunden" etc.). Diese Bezeichnungen sind geschlechtsneutral zu verstehen und umfassen selbstverständlich auch die weiblichen Angehörigen der genannten Personengruppen (Mitarbeiterinnen, Kundinnen etc.).

Ziff. 1 Umsetzung der GPKE und GeLi Gas; Ausnahme nach Ziffer 5 GPKE und Ziffer 3 GeLi Gas

Die Bundesnetzagentur hat mit der Festlegung „einheitlicher Geschäftsprozesse und Datenformate zur Abwicklung der Belieferung von Kunden mit Elektrizität“ vom 11.07.2006, BK6-06-009 (nachfolgend "GPKE"), sowie mit der Festlegung „einheitlicher Geschäftsprozesse und Datenformate beim Wechsel des Lieferanten bei der Belieferung mit Gas“ vom 20.08.2007, BK7-06-067 (nachfolgend „GeLi Gas“), verbindliche Vorgaben für alle Netzbetreiber geschaffen. Danach sind im Rahmen der Zusammenarbeit des Netzbetreibers mit anderen Marktpartnern, namentlich der Anbahnung und Abwicklung der Netznutzung bei der Belieferung von Letztverbrauchern mit Elektrizität und Gas einheitliche Geschäftsprozesse und Datenformate anzuwenden.

Gemäß den Regelungen in Ziffer 5 GPKE bzw. Ziffer 3 GeLi Gas können zur Abwicklung der Geschäftsprozesse nach Ziffer 1 GPKE bzw. Ziffer 1 GeLi Gas freiwillige bilaterale Vereinbarungen zur Verwendung eines anderen Datenformats oder anderer Nachrichtentypen sowie zur Anpassung einzelner im Rahmen des Datenaustausch anfallender Prozessschritte getroffen werden.

Die Stadtwerke Sindelfingen GmbH macht von dieser Regelung Gebrauch und bietet dies allen Dritten an.

Ziff. 2 Beschreibung des EDV-Systems

Die Stadtwerke Sindelfingen GmbH verwendet für den im Rahmen der von der GPKE bzw. GeLi Gas vorgeschriebenen Geschäftsprozesse anfallenden Datenaustausch das EDV-System Schlepen.CS der Schlepen AG, Otto-Hahn-Straße 20, 76275 Ettlingen.

Schlepen.CS wird von der Stadtwerke Sindelfingen GmbH als sogenannte "Ein-Vertrags-Modell-Lösung" verwendet. Der Netzbetreiber und der integrierte Energievertrieb Stadtwerke Sindelfingen GmbH greifen dabei im Sinne von Ziffer 6 GPKE bzw. Ziffer 4 GeLi Gas auf einen gemeinsamen Datenbestand zurück.

Zur Einhaltung der Anforderungen der Entflechtungsvorgaben der §§ 6 bis 10 EnWG, insbesondere der informatorischen Entflechtung nach § 9 EnWG, enthält das System ein Berechtigungskonzept. Die dem integrierten Energievertrieb zuzuordnenden Mitarbeiter sind so nur in der Lage, wirtschaftlich sensible Informationen solcher Kunden einzusehen, die zum Einen nicht ausschließlich netzrelevant sind und zum Anderen nicht durch dritte (nichtintegrierte) Energievertriebe beliefert werden.

Letzteres gilt auch bezüglich wirtschaftlich sensibler Informationen eines Kunden für in der Vergangenheit liegende Zeiträume, in denen der Kunde nicht von dem integrierten Energievertrieb beliefert wurde.

Der Zugriff der dem integrierten Energievertrieb zugeordneten Mitarbeiter ist auf Lese-Rechte beschränkt, es können keine Daten erfasst, geändert oder gelöscht werden.

Die Erfassung, Änderung oder Löschung von Daten des Netzbetreibers sowie des integrierten Energievertriebes erfolgt durch den externen Dienstleister „Hallkom Telekommunikation und IT Schwäbisch Hall GmbH“.

Die Verwendung von Schlepen.CS wird durch eine Organisationsanweisung flankiert, die - soweit im Rahmen der Geschäftsprozesse nach Ziffer 1 GPKE bzw. Ziffer 1 GeLi Gas eine manuelle Bearbeitung erforderlich ist - die vorgeschriebene Diskriminierungsfreiheit gewährleistet.

Eine zentrale Regelung ist hierbei die streng nach zeitlichem Ablauf der Meldungseingänge erfolgende Abwicklung ohne Beachtung der Tatsache, ob der Auftrag vom integrierten Energievertrieb oder einem dritten (nichtintegrierten) Energievertrieb stammt.

Schleuten.CS setzt sich aus verschiedenen Modulen zusammen. Ihr Zusammenwirken ergibt sich im Überblick aus folgender Abbildung:

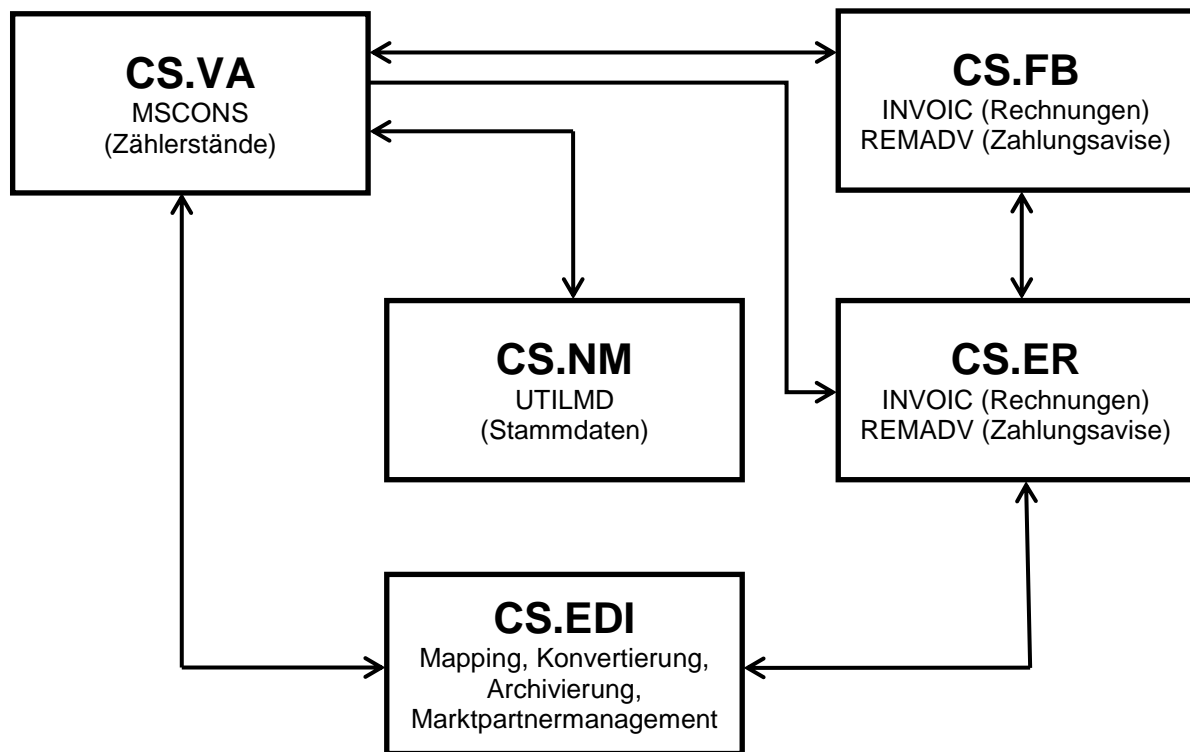


Abbildung 1: Module von Schleuten.CS

Die grundsätzlichen "Aufgaben" der Module in Stichworten:

CS.VA "Verbrauchsabrechnung"

- Zählerstände, Brennwerte
- Nachrichtentyp: MSCONS

CS.NM "Netzzugangsmanagement "

- Stammdatenverwaltung
- Nachrichtentyp: UTILMD

CS.FB "Finanzbuchhaltung"

- Rechnungen, Zahlungsavise
- Nachrichtentyp: INVOIC, REMADV

CS.ER: "Elektronisches Rechnungsmanagement "

- Rechnungen, Zahlungsavise
- Nachrichtentyp: INVOIC, REMADV

CS.EDI: "Electronic Data Interchange"

- Mapping, Konvertierung, Archivierung, Partnermanagement ("Versand- und Empfangsmodul"); CONTRL- und APERAK-Meldungen
- Nachrichtentyp: CONTRL, APERAK

Ziff. 3 Umfang der angebotenen Prozesse

- 3.1 Schlepen.CS erstellt und arbeitet grundsätzlich mit dem von der GPKE bzw. GeLi Gas vorgeschriebenen Datenformat und dem jeweiligem Nachrichtentyp.
- 3.2 Die Kommunikation zwischen der Rolle Netzbetreiber und dem integrierten Energievertrieb enthält in Schlepen.CS – jeweils unter Berücksichtigung von Ziffer 4 GPKE bzw. Ziffer 2 GeLi Gas – in folgenden Fällen eine nach Ziffer 5 GPKE bzw. Ziffer 3 GeLi Gas relevante Ausnahme:
- Lieferende
 - Lieferbeginn
 - Übermittlung von Zählerständen/Zählwerten bzw. von Brennwerten
 - Änderung von Stammdaten
 - Erstellung und Übermittlung der Netznutzungsrechnungen
 - Empfang und Verarbeitung der Zahlungssavise
 - Geschäftsdatenanfrage

Damit ist insoweit ein Rückgriff auf Ziffer 5 GPKE bzw. Ziffer 3 GeLi Gas notwendig.

- 3.3 Die Stadtwerke Sindelfingen GmbH bietet allen dritten Energievertrieben an, die Abwicklung der Marktkommunikation nach GPKE bzw. GeLi Gas und die Abrechnung sowie die Abwicklung von Lieferantenwechseln und die Tarifpflege sowie weitere Leistungen im gleichen Umfang durchzuführen, wie dies für den integrierten Energievertrieb erfolgt. In den nachfolgenden Ziff. 4 und Ziff. 5 sowie in Anhang 1 und 2 zu dieser Umsetzungs-Beschreibung ist der konkrete Umfang erläutert.
- 3.4 Der dritte Energievertrieb benötigt hierzu die unter Ziff. 2 beschriebenen Module der Software Schlepen.CS sowie eine Informix-Datenbank inkl. Informix Dynamic Server und Informix-Client, einen Datenbank-Server inkl. Betriebssystem-Software, einen Applikations-Server inkl. Betriebssystem-Software, sowie weitere Hardware und Software nach Vorgabe der Schlepen AG.

Die Hardware und Software wird mittels Hosting gegen Entgelt durch die Stadtwerke Sindelfingen GmbH zur Verfügung gestellt.

- 3.5 Der dritte Energievertrieb nutzt für den Zugriff auf die Applikation und die Datenbank einen sogenannten VPN-Tunnel (VPN = virtual private network). Der dritte Energievertrieb nutzt dabei eine Software, die es ihm ermöglicht, den VPN-Tunnel sowie die Anwendung Schlepen.CS zu nutzen.

Die Software wird mittels Hosting kostenlos durch die Stadtwerke Sindelfingen GmbH zur Verfügung gestellt.

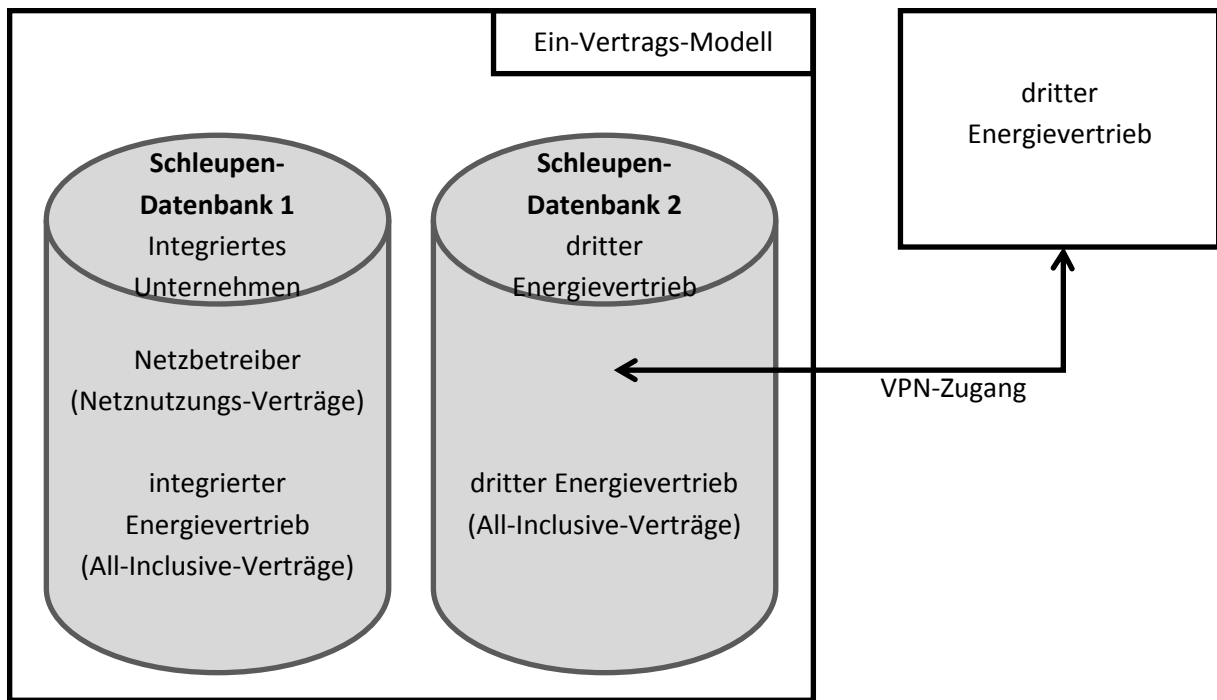


Abbildung 2: Schaubild VPN-Zugriff mit 2 Schleifen-Datenbanken

Ziff. 4 abweichende Prozesse

4.1 Prozess Lieferende

Die Erfassung und Abwicklung der Beendigung von All-Inclusive-Verträgen des integrierten Energievertriebes kann erfolgen auf Basis von

- formularhaften oder formlosen Aufträgen des Kunden, z.B. Mitteilung über seinen Auszug
- formularhaften oder formlosen Aufträgen eines Folge-Kunden, z.B. Mitteilung über seinen Einzug
- formlosen Aufträgen des integrierten Energievertriebes

Die Stadtwerke Sindelfingen GmbH bietet allen dritten Energievertrieben an, die Abwicklung des Prozesses Lieferende auf derselben Basis innerhalb der Datenbank des dritten Energievertriebes abzuwickeln.

Hierzu wird organisatorisch sichergestellt, dass die Erfassung der Werte innerhalb der Datenbank des dritten Energievertriebes in der zeitlichen Abfolge VOR der Erfassung der Werte innerhalb der gemeinsamen Datenbank des Netzbetreibers/integrierten Energievertriebes erfolgt.

4.2 Prozess Lieferbeginn

Die Erfassung und Abwicklung der Anlage von All-Inclusive-Verträgen des integrierten Energievertriebes kann erfolgen auf Basis von

- formularhaften oder formlosen Aufträgen des Kunden, z.B. Mitteilung über seinen Einzug
- formularhaften oder formlosen Aufträgen eines Alt-Kunden, z.B. Mitteilung über seinen Auszug
- schriftlichen Aufträgen/Lieferverträgen des integrierten Energievertriebes
- formlosen Aufträgen des integrierten Energievertriebes

Die Stadtwerke Sindelfingen GmbH bietet allen dritten Energievertrieben an, die Abwicklung des Prozesses Lieferbeginn auf derselben Basis innerhalb der Datenbank des dritten Energievertriebes abzuwickeln.

Hierzu wird organisatorisch sichergestellt, dass die Erfassung der Werte innerhalb der Datenbank des dritten Energievertriebes in der zeitlichen Abfolge VOR der Erfassung der Werte innerhalb der gemeinsamen Datenbank des Netzbetreibers/integrierten Energievertriebes erfolgt.

4.3 Prozess Übermittlung von Zählerständen/Zählwerten bzw. von Brennwerten

Die Erfassung von Zählerständen/ Zählwerten bzw. von Brennwerten für einen bestimmten Kunden/eine bestimmte Entnahmestelle kann in der verwendeten „Ein-Vertrags-Modell-Lösung“ prinzipbedingt nur einmal erfolgen, die Werte stehen sofort auf Seiten des Netzbetreibers und des integrierten Energievertriebes zur Verfügung.

Die Stadtwerke Sindelfingen GmbH bietet allen dritten Energievertrieben an, die Abwicklung des Prozesses Übermittlung von Zählerständen/Zählwerten bzw. von Brennwerten auf derselben Basis innerhalb der Datenbank des dritten Energievertriebes abzuwickeln.

Hierzu wird organisatorisch sichergestellt, dass die Erfassung der Werte innerhalb der Datenbank des dritten Energievertriebes in der zeitlichen Abfolge VOR der Erfassung der Werte innerhalb der gemeinsamen Datenbank des Netzbetreibers/integrierten Energievertriebes erfolgt.

4.4 Prozess Stammdatenänderung

Die Erfassung und Abwicklung der Änderung von Stammdaten für All-Inclusive-Verträge des integrierten Energievertriebes kann erfolgen auf Basis von

- formularhaften oder formlosen Aufträgen des Kunden, z.B. Namensänderung
- formularhaften oder formlosen Aufträgen des Netzes, z.B. Mitteilung über Zählerwechsel
- schriftlichen Aufträgen/Lieferverträgen des integrierten Energievertriebes
- formlosen Aufträgen des integrierten Energievertriebes

Die Stadtwerke Sindelfingen GmbH bietet allen dritten Energievertrieben an, die Abwicklung des Prozesses Änderung von Stammdaten auf derselben Basis innerhalb der Datenbank des dritten Energievertriebes abzuwickeln.

Hierzu wird organisatorisch sichergestellt, dass die Erfassung der Werte innerhalb der Datenbank des dritten Energievertriebes in der zeitlichen Abfolge VOR der Erfassung der Werte innerhalb der gemeinsamen Datenbank des Netzbetreibers/integrierten Energievertriebes erfolgt.

4.5 Prozess Erstellung und Übermittlung der Netznutzungsrechnungen

Die Erstellung und Übermittlung der Netznutzungsrechnungen für einen bestimmten Kunden/eine bestimmte Entnahmestelle des integrierten Energievertriebes kann in der verwendeten „Ein-Vertrags-Modell-Lösung“ prinzipbedingt nicht erfolgen.

Die Netznutzungsentgelte werden innerhalb der All-Inclusive-Verträge des integrierten Energievertriebes abgebildet und bei der Erstellung der Abrechnungen rechnerisch ermittelt und innerhalb des Moduls CS.FB auf Basis der Rechnungsausgangsbuch-Journale in die Sachkonten und in die Debitorenkonten gebucht.

Die Stadtwerke Sindelfingen GmbH bietet allen dritten Energievertrieben an, die Abwicklung des Prozesses Erstellung und Übermittlung der Netznutzungsrechnungen auf derselben Basis innerhalb der Datenbank des dritten Energievertriebes abzuwickeln.

Hierzu erstellt die Stadtwerke Sindelfingen GmbH die Abrechnungen der All-Inclusive-Verträge des dritten Energievertriebes nach dessen Abrechnungsvorschriften bzw. Tarifen und auf dessen Geschäftspapier.

Parallel hierzu erhält der dritte Energievertrieb die Netznutzungsrechnung nach Maßgabe des Lieferantenrahmenvertrages als Papierbeleg oder INVOIC-Datei aus der gemeinsamen Datenbank des Netzbetreibers/integrierten Energievertriebes. Die Weiterbearbeitung der Netznutzungsrechnung kann nach Wahl des dritten Energievertriebes auf Basis der GPKE bzw. GeLi Gas oder auf Basis dieser Vereinbarung erfolgen.

4.6 Prozess Empfang und Verarbeitung der Zahlungsavise

Der Empfang und Verarbeitung der Zahlungsavise für einen bestimmten Kunden/eine bestimmte Entnahmestelle des integrierten Energievertriebes kann in der verwendeten „Ein-Vertrags-Modell-Lösung“ prinzipbedingt nicht erfolgen.

Die Netznutzungsentgelte werden innerhalb der All-Inclusive-Verträge abgebildet und bei der Erstellung der Abrechnungen rechnerisch ermittelt und innerhalb des Moduls CS.FB auf Basis der Rechnungsausgangsbuch-Journale in die Sachkonten und in die Debitorenkonten gebucht.

Die Stadtwerke Sindelfingen GmbH bietet allen dritten Energievertrieben an, die Abwicklung des Prozesses Erstellung und Übermittlung der Netznutzungsrechnungen auf derselben Basis innerhalb der Datenbank des dritten Energievertriebes abzuwickeln, sofern und sobald die Zahlung der Netzentgelte durch den dritten Energievertrieb geleistet wurde und auf dem Konto der Stadtwerke Sindelfingen GmbH eingegangen ist.

Nach Wahl des dritten Energievertriebes kann die Abwicklung der Zahlungsavise auch auf Basis der GPKE bzw. GeLi Gas erfolgen.

4.7 Prozess Geschäftsdatenanfrage

Die Abwicklung des Prozesses Geschäftsdatenanfrage zwischen der Stadtwerke Sindelfingen GmbH in der Rolle des Netzbetreibers und dem integrierten Energievertrieb kann erfolgen auf Basis von

- formularhaften Anfragen des integrierten Energievertriebes
- formlosen Anfragen des integrierten Energievertriebes

Der integrierte Energievertrieb fügt der Anfrage eine Kopie der Bevollmächtigung des anfragegegenständlichen Kunden bei. Die Stadtwerke Sindelfingen GmbH in der Rolle des Netzbetreibers behält sich die Vorlage der Originalvollmacht in Einzelfällen vor.

Die Stadtwerke Sindelfingen GmbH bietet allen dritten Energievertrieben an, die Abwicklung des Prozesses Geschäftsdatenanfrage auf derselben Basis abzuwickeln, wie dies dem integrierten Energievertrieb gewährt wird.

Ziff. 5 weitere angebotene Prozesse

5.1 Lieferantenwechsel nach GPKE bzw. GeLi Gas

Die Stadtwerke Sindelfingen GmbH bietet allen dritten Energievertrieben an, die Lieferantenwechselprozesse mit dem integrierten Energievertrieb sowie weiteren dritten Energievertrieben nach den Regeln von GPKE bzw. GeLi Gas durchzuführen.

5.2 Erstellung Zahlungsdatei für Lastschriftverfahren

Die Stadtwerke Sindelfingen GmbH bietet allen dritten Energievertrieben an, für die im Lastschriftverfahren einzuziehenden Beträge eine Zahlungsdatei zu erstellen.

5.3 Pflege von Abrechnungsvorschriften bzw. Tarifen

Die Stadtwerke Sindelfingen GmbH bietet allen dritten Energievertrieben an, die Abrechnungsvorschriften bzw. Tarife zu pflegen.

Beinhaltet sind maximal

- 5 Tarife bei bis zu 100 Kunden
- 20 Tarife bei bis zu 1.000 Kunden
- 100 Tarife bei bis zu 10.000 Kunden
- 500 Tarife bei mehr als 10.000 Kunden

Beinhaltet sind jährlich maximal drei Preisänderungen pro Tarif.

Beinhaltet ist jährlich eine Tarifänderung je Kunde bzw. Abnahmestelle.

5.4 Rechnungsdruck

Die Stadtwerke Sindelfingen GmbH bietet allen dritten Energievertrieben an, die Rechnungen an die Endkunden zu erstellen, auf Geschäftspapier des dritten Energievertriebes auszudrucken und dem dritten Energievertrieb gesammelt zur Verfügung zu stellen. Die Kosten für den Druck sind inklusive. Nicht beinhaltet sind Kuvertierung und Porto.

5.5 Sonstige Dienstleistungen

Die Stadtwerke Sindelfingen GmbH bietet allen dritten Energievertrieben an, weitere Dienstleistungen durchzuführen. Hierfür werden separate Entgelte vereinbart.

Ziff. 6 durch den dritten Energievertrieb zu erbringende Leistungen

Der dritte Energievertrieb hat folgende Leistungen zu erbringen:

- Der dritte Energievertrieb stellt die zur Abwicklung notwendigen Kundendaten zur Verfügung
- Der dritte Energievertrieb stellt die zur Abwicklung notwendigen Tarife zur Verfügung.
- Der dritte Energievertrieb stellt das zum Druck der Rechnungen notwendige Geschäftspapier zur Verfügung und bezahlt die Portokosten und die Kosten für den gesammelten Versand zum dritten Energievertrieb.
- Der dritte Energievertrieb betreut die Endkunden.
- Der dritte Energievertrieb wickelt weitere Vertriebsprozesse wie z.B. Kundenaquise, Preisänderungsmitteilungen oder sonstige Angebotsschreiben eigenständig ab.
- Der dritte Energievertrieb versendet die Rechnungen an die Endkunden.
- Der dritte Energievertrieb wickelt den Zahlungsverkehr ab und verbucht diesen.
- Der dritte Energievertrieb führt das Mahnwesen durch.
- Der dritte Energievertrieb erstellt Auswertungen und Statistiken.
- Der dritte Energievertrieb betreibt selbst ein ggf. notwendiges Energiedaten-Management-System.
- Der dritte Energievertrieb führt sein Vertriebsportfolio selbständig.
- Der dritte Energievertrieb bezahlt ordnungsgemäß die fälligen Entgelte für die vertraglich vereinbarten Leistungen.

Ziff. 7 Entgelte

7.1 Soweit nicht in Ziff. 7.2 bis Ziff. 7.3 anders aufgeführt, beinhalten die nachfolgenden Preise alle in dieser Umsetzungsbeschreibung in den Ziff. 4 und Ziff. 5 genannten Leistungen unter Nutzung der Software Schleupen.CS gemäß Ziff. 3:

- je SLP-Vertrag Strom ¹⁾ 0,622 €/Zählpunkt/Monat,
- je RLM-Vertrag Strom ²⁾ 7,460 €/Zählpunkt/Monat,
- je SLP-Vertrag Gas ¹⁾ 0,676 €/Zählpunkt/Monat,
- je RLM-Vertrag Gas ²⁾ 8,110 €/Zählpunkt/Monat,

¹⁾ Beinhaltet eine Rechnung jährlich ²⁾ Beinhaltet eine Rechnung monatlich

7.2 Insofern ein dritter Energievertrieb Leistungen über den in Ziff. 5 genannten Umfang hinaus in Anspruch nimmt, wird hierfür folgendes zeitabhängiges Entgelt vereinbart.

- Stundensatz 65,00 €/Stunde

Daneben können je nach Art der gewünschten Leistungen weitere Kosten (z.B. Fremdleistungen, Fahrtkosten, Übernachtungskosten, etc.) anfallen, deren Höhe in dieser Umsetzungsbeschreibung nicht definiert werden kann.

7.3 Für das Hosting der benötigten Hardware und Software gemäß Ziff. 3.4 wird folgendes Entgelt vereinbart:

- Hosting für Hardware und Software 15.000,00 €/jährlich

7.4 Die vorstehenden Beträge und Preise sind Nettobeträge bzw. Nettopreise. Hinzu kommt die gesetzlich geschuldete Mehrwertsteuer in der jeweils geltenden Höhe (derzeit 19 %).

Ziff. 8 Abwicklung über Alternativ-Software

8.1 Bei der Abwicklung der in den Ziffern 4 und 5 genannten Prozesse mittels der Software Schleupen.CS fallen Fixkosten gemäß Ziffer 7.3 an. Speziell bei dritten Energievertrieben mit nur einer geringen Anzahl von Zählpunkten ergeben sich damit hohe spezifische Kosten je Zählpunkt.

Die Stadtwerke Sindelfingen GmbH bietet deshalb allen dritten Energievertrieben an, die in Ziff. 4 und 5 genannten Prozesse zur Abwicklung der Marktkommunikation nach GPKE bzw. GeLi Gas und die Abrechnung sowie die Abwicklung von Lieferantenwechseln und die Tarifpflege sowie weitere Leistungen nicht mittels der Software Schleupen.CS abzuwickeln sondern hierfür eine Alternativ-Software der Stadtwerke Sindelfingen GmbH einzusetzen, mit der sich die wesentlich geringere spezifische Kosten je Zählpunkt ergeben.

- 8.2 Der dritte Energievertrieb benötigt hierzu die Alternativ-Software der Stadtwerke Sindelfingen GmbH sowie weitere Hardware und Software nach Vorgabe der Stadtwerke Sindelfingen GmbH.

Die Hardware, die Alternativ-Software und sowie die weitere Software wird mittels Hosting kostenlos durch die Stadtwerke Sindelfingen GmbH zur Verfügung gestellt.

- 8.3 Der dritte Energievertrieb nutzt für den Zugriff auf die Alternativ-Software einen sogenannten VPN-Tunnel (VPN = virtual private network). Der dritte Energievertrieb nutzt dabei eine Software, die es ihm ermöglicht, den VPN-Tunnel sowie die Alternativ-Software zu nutzen.

Die Software wird mittels Hosting kostenlos durch die Stadtwerke Sindelfingen GmbH zur Verfügung gestellt.

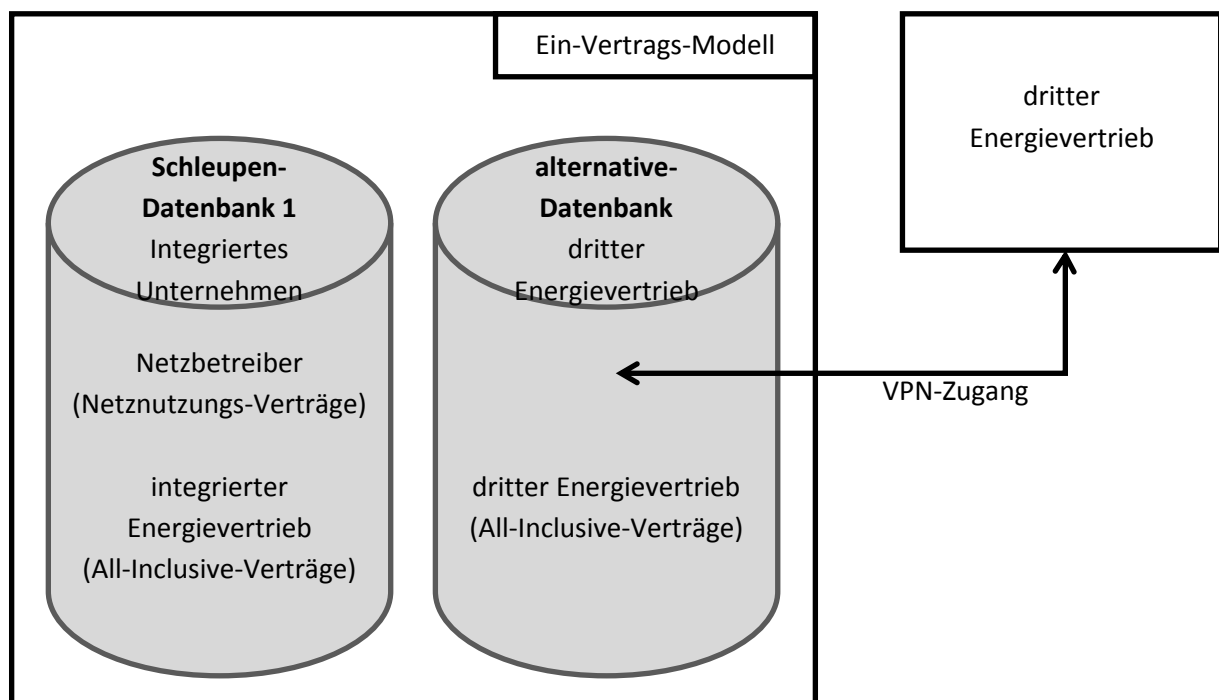


Abbildung 3 Schaubild VPN-Zugriff mit alternativer Datenbank

Ziff. 9 Entgelte und Abrechnung bei Abwicklung über die Alternativ-Software gemäß Ziff. 8

9.1 Soweit nicht in Ziff. 9.2 bis Ziff. 9.3 anders aufgeführt, beinhalten die nachfolgenden Preise alle in dieser Umsetzungsbeschreibung in den Ziff. 4 und Ziff. 5 angebotenen Leistungen unter Nutzung der Alternativ-Software gemäß Ziff. 8:

- | | |
|--------------------------------------|-------------------------|
| • Grundpreis | 350,00 €/Monat, |
| • je SLP-Vertrag Strom ¹⁾ | 0,70 €/Zählpunkt/Monat, |
| • je RLM-Vertrag Strom ²⁾ | 7,00 €/Zählpunkt/Monat, |
| • je SLP-Vertrag Gas ¹⁾ | 0,80 €/Zählpunkt/Monat, |
| • je RLM-Vertrag Gas ²⁾ | 8,00 €/Zählpunkt/Monat, |

¹⁾ Beinhaltet eine Rechnung jährlich ²⁾ Beinhaltet eine Rechnung monatlich

9.2 Insofern ein dritter Energievertrieb Leistungen über den in Ziff. 5 genannten Umfang hinaus in Anspruch nimmt, wird hierfür folgendes zeitabhängiges Entgelt vereinbart.

- | | |
|---------------|----------------|
| • Stundensatz | 65,00 €/Stunde |
|---------------|----------------|

Daneben können je nach Art der gewünschten Leistungen weitere Kosten (z.B. Fremdleistungen, Fahrtkosten, Übernachtungskosten, etc.) anfallen, deren Höhe in dieser Umsetzungsbeschreibung nicht vereinbart werden kann.

9.3 Mit den in Ziff. 9.1 genannten Entgelten sind sämtliche Hardware-Kosten, Software-Kosten, Hosting-Kosten und Wartungsvertrags-Kosten abgedeckt.

9.4 Die vorstehenden Beträge und Preise sind Nettobeträge bzw. Nettopreise. Hinzu kommt die gesetzlich geschuldete Mehrwertsteuer in der jeweils geltenden Höhe (derzeit 19 %).

Ziff. 10 Full-Service-Angebot für Deutschlandweite Belieferung mittels der Software-Lösung SHERPA

Neben der Abwicklung gemäß den Ziff. 3 bis Ziff. 5 bzw. Ziff. 8 unterstützt die Stadtwerke Schwäbisch Hall GmbH als Anteilseigner der Stadtwerke Sindelfingen GmbH Vertriebe von Dritten durch die Erbringung sämtlicher relevanter Dienstleistungen im Zusammenhang mit der bundesweiten Belieferung mit Erdgas und Strom unter der Marke „**SHERPA**“. Zahlreiche Kunden sind Startup-Unternehmen. Das Kundenportfolio umfasst derzeit rund 30 Unternehmen mit knapp 300.000 Zählpunkten. Produktunterlagen zu SHERPA sind als Anlage beigelegt.

Daher ist die Stadtwerke Sindelfingen GmbH über die Stadtwerke Schwäbisch Hall GmbH ergänzend in der Lage, jedem Energievertrieb über den Umfang der in den Ziff. 3 bis Ziff. 5 bzw. Ziff. 8 angebotenen Abrechnungslösung hinaus, umfassende Leistungen wie folgt anzubieten:

10.1 Gegenstand des Angebotes

Die angebotene Dienstleistung erstreckt sich auf die Abwicklung der Belieferung von Kunden in der Bundesrepublik Deutschland. Nicht erfasst ist die Abwicklung oder Belieferung von Kunden, die über einen Verteilnetzbetreiber und/oder einen Übertragungsnetzbetreiber bzw. ein Marktgebiet außerhalb der Bundesrepublik Deutschland erfolgt.

10.2 Umfang der Dienstleistung

Die Stadtwerke Sindelfingen GmbH nimmt nach Übermittlung der vollständigen Importliste (Excel) mit den Strom- bzw. Gaslieferungsverträgen der Kunden alle Handlungen im Namen eines dritten Energievertriebes vor, die notwendig sind, um den Strom- bzw. Gaslieferungsvertrag zu erfüllen.

Die Abwicklung des bundesweiten Strom- bzw. Gashandels des dritten Energievertriebes erfolgt ausschließlich über die Stadtwerke Sindelfingen GmbH. Sämtliche Maßnahmen und Abläufe, die im Bereich Marketing und Vertrieb liegen, werden ausschließlich vom dritten Energievertrieb wahrgenommen.

Die Stadtwerke Sindelfingen GmbH wird auf ihre Kosten und ihre eigene Verantwortung Personalleistungen sowie Hard- und Software beschaffen, um die nachfolgend aufgeführten Aufgaben zu erfüllen. Alle Lizenzen und Rechte verbleiben im Eigentum der Stadtwerke Sindelfingen GmbH. Lediglich die Daten sind Eigentum des dritten Energievertriebes.

Die Stadtwerke Sindelfingen GmbH und der dritte Energievertrieb sind sich darüber einig, dass sich der Leistungsumfang an dem derzeit gültigen Rechtsrahmen sowie der zum Zeitpunkt eines Vertragsabschlusses üblichen Praxis orientiert. Sollten sich die rechtlichen oder gebräuchlichen Rahmenbedingungen ändern, so haben beide Seiten das Recht, auf dem Verhandlungswege eine Anpassung eines geschlossenen Vertrages zu bewirken.

Der dritte Energievertrieb stellt für die Dienstleistung ein separates Bankkonto zur Verfügung, auf welches die Stadtwerke Sindelfingen GmbH online zugreifen kann. Die Kosten hierfür trägt der dritte Energievertrieb.

Werden der Stadtwerke Sindelfingen GmbH von dem dritten Energievertrieb mehrere Bankkonten für die Abwicklung zur Verfügung gestellt, so wird die Stadtwerke Sindelfingen GmbH den erhöhten Aufwand zu einem Stundensatz gemäß Ziff. 11.6 weiterberechnen.

10.3 Stammdatenänderung

Die Stadtwerke Sindelfingen GmbH nimmt den inhaltlichen Austausch von Stammdaten des Kunden oder der Entnahmestelle im Namen des dritten Energievertriebes vor. Bei diesen Daten handelt es sich unter anderem um das Lieferverhältnis, Kundendaten oder den Jahresprognosewert. Einzugsermächtigungen sowie Bankverbindungsänderungen vom Kunden werden von der Stadtwerke Sindelfingen GmbH im Namen des dritten Energievertriebes bearbeitet sowie Kontoabstimmungen auf der Netznutzungsseite vorgenommen. Ebenso werden Änderungsmeldungen an die Verteilnetzbetreiber übermittelt.

10.4 Abwicklung nach GPKE bzw. GeLi Gas

Die Stadtwerke Sindelfingen GmbH vollzieht sämtliche nach BK6-06-009 (GPKE) bzw. BK7-06-067 (GeLi Gas) notwendige Vorgänge bei Lieferantenwechseln, Kundenumzügen, -einzügen und -auszügen. Im ersten Schritt werden die Kundenverträge, die die Voraussetzung nach 11.2 erfüllen, beim Altlieferanten gekündigt. Die Strom- bzw. Gaslieferungsverträge der Kunden werden jeweils zum nächstmöglichen Termin gekündigt. Bei nicht akzeptierten Kündigungen wird der Grund hierfür beim bisherigen Versorger erfragt und der Vertrag zum nächstmöglichen Zeitpunkt erneut gekündigt. Ebenso wird beim Netzbetreiber die Netznutzung angemeldet. Somit wird der Bilanzkreiswechsel beim Netzbetreiber angezeigt. Bei nicht akzeptierten Netznutzungsanmeldungen wird der Grund hierfür beim Netzbetreiber erfragt und die Netznutzung zum nächstmöglichen Zeitpunkt erneut angemeldet. Die Antworten der Altlieferanten bzw. der Netzbetreiber wird entsprechend durch die Stadtwerke Sindelfingen GmbH bearbeitet. Ebenso werden die Fälle Lieferantenkonkurrenz, Kündigung von Lieferanten und Netznutzungsabmeldung durch die Stadtwerke Sindelfingen GmbH bearbeitet. Ebenfalls müssen die Ein- und Auszüge konform zur GPKE bzw. GeLi Gas an die Altlieferanten bzw. an die Netzbetreiber gemeldet werden.

10.5 Umsetzung EDIFACT-Format

Die Stadtwerke Sindelfingen GmbH übernimmt die Umsetzung des EDIFACT-Formats im Namen des dritten Energievertriebes. Die Stadtwerke Sindelfingen GmbH richtet für den dritten Energievertrieb sogenannte EDIFACT-Postfächer ein, um den E-Mail-Verkehr (Empfang und Versendung von E-Mails) für den Dienstleistungspartner abwickeln zu können. So werden auf eingehende EDIFACT-Nachrichten CONTRL-Meldungen versendet, ausgewertet und überwacht. Ebenso werden die EDIFACT-Nachrichten MCONS und INVOIC eingespielt und die zugehörigen REMADV erstellt. In Abstimmung mit den einzelnen Verteilnetzbetreibern stellt die Stadtwerke Sindelfingen GmbH die Netznutzungsrechnungen vom Papierformat auf INVOIC um.

10.6 Debitorenmanagement

Im Debitorenmanagement werden alle Buchungen einzeln durch die Stadtwerke Sindelfingen GmbH maschinell bzw. manuell erfasst und entsprechende Abschlüsse (Tag/Woche/Monat und/oder Jahr) erstellt. Zahlungssavise werden verbucht und abschließend die Konten abgestimmt. Zählerstandsmitteilungen von Kunden werden erfasst und die Abschlagsforderungen entsprechend überprüft und ggf. Abschlagsänderungen oder Neuberechnungen vorgenommen.

Pro nicht leistungsgemessenen Kunde wird in der Regel jährlich eine Fakturierung durchgeführt. Diese Kundenabrechnung wird von der Stadtwerke Sindelfingen GmbH bzw. durch einen beauftragten Dritten im Namen des dritten Energievertriebes gedruckt und versendet. Unstimmigkeiten werden manuell geklärt und gegebenenfalls erfolgt eine Korrekturrechnung. Ebenfalls werden regelmäßig Abfragen durchgeführt, um z.B. festzustellen, ob ein Kunde innerhalb der letzten 15 Monate eine Abrechnung bzw. Endabrechnung erhalten hat.

Bei leistungsgemessenen Kunden werden in der Regel monatliche Abrechnungen erstellt.

Neben der Fakturierung übernimmt die Stadtwerke Sindelfingen GmbH den monatlichen Einzug der Teilbetragsmitteilungen im Namen des dritten Energievertriebes. Zusammen mit den bezahlten und abgerechneten Netznutzungsentgelten werden diese anschließend kundenseitig gebucht.

Der dritte Energievertrieb darf pro Jahr maximal drei Preisänderungen pro Tarif vornehmen. Des Weiteren darf der dritte Energievertrieb einmal pro Jahr den Kunden einen anderen Tarif zuordnen. Der dritte Energievertrieb kann dabei für Strom und Gas jeweils maximal 50 Tarife bis zu einer Anzahl von 20.000 Kunden anlegen und maximal 60 Tarife bei einer Anzahl von bis zu 50.000 Kunden und 150 Tarife bei mehr als 100.000 Kunden. Jede weitere Tarif- bzw. Preisänderung wird nach Aufwand zu einem Stundensatz gemäß Ziffer 11.6 verrechnet.

10.7 Kreditorenmanagement

Im Kreditorenmanagement erfolgt die Abwicklung der kreditorischen Aufgaben gegenüber dem Verteilnetzbetreiber durch die Stadtwerke Sindelfingen GmbH im Namen des dritten Energievertriebes. Die Stadtwerke Sindelfingen GmbH übernimmt die Prüfung und Erfassung der Netznutzungsrechnungen (Einzel- und Sammelrechnungen) der Verteilnetzbetreiber sowie die Verbuchung der Netznutzungsentgelte. Weiterhin wird die Netznutzungsseite aufgrund der Abstimmung der Bankkontoauszüge bereinigt.

Kosten und Erlöse für Mehr- und Mindermengen werden von der Stadtwerke Sindelfingen GmbH als Dienstleistung im Namen von und zu Lasten bzw. zu Gunsten des dritten Energievertriebes mit den Verteilnetzbetreibern abgerechnet.

10.8 Forderungsmanagement

Das Forderungsmanagement beinhaltet das einfache Mahnwesen sowie das Vereinbaren von Ratenvereinbarungen und Stundungen. Hierfür werden vom dritten Energievertrieb gewisse Restriktionen vorgegeben.

Das einfache Mahnwesen beinhaltet zwei Mahnstufen. Führt auch die zweite Mahnstufe nicht zum gewünschten Erfolg, so erfolgt durch die Stadtwerke Sindelfingen GmbH gegenüber dem zahlungssäumigen Kunden im Namen des dritten Energievertriebes die schriftliche Kündigung zum nächst möglichen Zeitpunkt (in Abhängigkeit von der Höhe der Schuld). Nach Absprache mit dem dritten Energievertrieb können nach der zweiten Mahnung die Kundendaten an den dritten Energievertrieb übergeben werden, damit dieser mit einem Inkasso- bzw. Rechtsanwaltsbüro weitere Schritte einleiten bzw. das gerichtliche Mahnwesen eröffnen kann. Bei Abgabe der Kundendaten an ein Inkasso- bzw. Rechtsanwaltsbüro steht die Stadtwerke Sindelfingen GmbH für Datenauskünfte zur Verfügung.

In Ausnahmefällen werden mit den Kunden, nach Rücksprache mit dem dritten Energievertrieb, durch die Stadtwerke Sindelfingen GmbH Ratenvereinbarungen bzw. Stundungen vereinbart. Hierfür werden vom dritten Energievertrieb gewisse Restriktionen vorgegeben.

10.9 Servicetelefon und Betreuung der Endkunden sowie Ansprechpartner für Marktpartner

Für den dritten Energievertrieb wird eine eigene Gruppe in der Telefonanlage der Stadtwerke Sindelfingen GmbH angelegt. Somit sind die Callcenter-Funktionen wie Übernahme, Nacharbeit, Warteschlange oder Überlauf genauso integriert wie die gerechte Anrufverteilung.

Die Telefonische Ansprechbarkeit bei der Stadtwerke Sindelfingen GmbH z.B. bei Fragen zur Abrechnung bzw. zur Abwicklung ist von Montag bis Donnerstag von 08:00 Uhr bis 16:00 Uhr und am Freitag von 08:00 Uhr bis 12:00 Uhr gewährleistet (außer an gesetzlichen Feiertagen in Baden-Württemberg).

Die Zeiten der telefonischen Erreichbarkeit gelten auch für die Marktpartner, Netzbetreiber und Altlieferant. Die Stadtwerke Sindelfingen GmbH klärt ebenfalls die Unstimmigkeiten mit den Marktpartnern ab.

Der Posteingang (per E-Mail oder postalisch) wird von der Stadtwerke Sindelfingen GmbH innerhalb einer angemessenen Zeit bearbeitet bzw. im Bedarfsfall an den dritten Energievertrieb zur weiteren Bearbeitung weitergeleitet.

10.10 Controlling/ Reporting

Die Stadtwerke Sindelfingen GmbH stellt gewisse Berichte und Wertgrößen für das Controlling und Reporting zur Verfügung. So unter anderem die Anzahl der aktiven Kunden, die hochgerechneten Verkaufsmengen (in kWh) pro Monat bzw. Jahr und eine Offene-Posten-Liste (OP-Liste).

Die Stadtwerke Sindelfingen GmbH stellt dem dritten Energievertrieb kumulierte Daten für den Jahresabschluss, getrennt nach Kleinnetzkunden und leistungsgemessenen Kunden, mit der Stichtagsabgrenzung 31.12. zur Verfügung.

10.11 Bilanzkreis- und Portfoliomanagement

Das Bilanzkreis- und Portfoliomanagement wird durch den dritten Energievertrieb in Abstimmung mit der Stadtwerke Sindelfingen GmbH organisiert. Die monatliche Beistellung der Kundendaten für das Fahrplanmanagement stellt die Stadtwerke Sindelfingen GmbH zur Verfügung.

Die Kosten für das Fahrplan- bzw. Portfoliomanagement trägt der Energievertrieb.

10.12 EDV / Daten

Die Stadtwerke Sindelfingen GmbH setzt zur Abwicklung der Dienstleistung entsprechende DV-Werkzeuge, insbesondere zur Zeit eigene Software, ein. Diese Software ist Eigentum der Stadtwerke Sindelfingen GmbH.

Der dritte Energievertrieb erwirbt kein Eigentum. Damit der dritte Energievertrieb die eigenen Daten auf den von der Stadtwerke Sindelfingen GmbH genutzten Systemen einsehen kann, kann die Stadtwerke Sindelfingen GmbH dem dritten Energievertrieb einen sicheren Zugang (z. B. über VPN) zu diesen Daten ermöglichen. Die Kosten hierfür trägt der dritte Energievertrieb.

10.13 Vertragsmanagement

Abschluss von Lieferantenrahmenverträgen mit den jeweiligen Netzbetreibern bundesweit durch die Stadtwerke Sindelfingen GmbH im Namen und auf Rechnung des dritten Energievertriebes.

Abschluss von Anschluss-/Netznutzungsverträgen, ggfs. in Vollmacht für den Kunden, falls diese nicht in den Lieferantenrahmenverträgen integriert ist.

Um in der täglichen Arbeit handlungsfähig zu sein, werden vom dritten Energievertrieb Restriktionen vorgegeben innerhalb dessen Rahmen die Stadtwerke Sindelfingen GmbH beim Vertragsmanagement frei agieren kann.

10.14 Energiedatenmanagement

Die vom Verteilnetzbetreiber (VNB) per MSCONS (EDIFACT-Format) eingehenden Messwerte (Lastgänge) für die leistungsgemessenen Kunden werden durch die Stadtwerke Sindelfingen GmbH überprüft, erfasst und ausgewertet. Die Lastgänge werden in das Abrechnungssystem eingepflegt. Werden die Daten nicht automatisch vom VNB übermittelt, so beschafft die Stadtwerke Sindelfingen GmbH die Daten beim VNB.

Die Lastgänge werden entsprechend aufbereitet und dem Fahrplanmanagement zur Verfügung gestellt.

§ 11 Entgelte für das Full-Service-Angebot für Deutschlandweite Belieferung mittels der Software-Lösung SHERPA gemäß Ziff. 10

Für die unter Ziff. 10 genannten Dienstleistungen erhält die Stadtwerke Sindelfingen GmbH vom dritten Energievertrieb:

11.1 für nicht leistungsgemessene Zählpunkte (KNK) Strom:

- für die ersten 100 Zählpunkte 250,00 €/Monat,
- für die weiteren 2.900 Zählpunkte 2,25 €/Zählpunkt/Monat,
- für die weiteren 2.000 Zählpunkte 2,00 €/Zählpunkt/Monat,
- sowie 1,80 € für jeden weiteren versorgten Zählpunkt/Monat.

11.2 für leistungsgemessene Zählpunkte (RLM) Strom:

- für die ersten 1.000 Zählpunkte 24,00 €/Zählpunkt/Monat,
- für die weiteren 4.000 Zählpunkte 19,50 €/Zählpunkt/Monat,
- sowie 18,00 € für jeden weiteren versorgten Zählpunkt/Monat.

11.3 für nicht leistungsgemessene Zählpunkte (KNK) Gas:

- für die ersten 100 Zählpunkte 350,00 €/Monat,
- für die weiteren 900 Zählpunkte 3,10 €/Zählpunkt/Monat,
- für die weiteren 9.000 Zählpunkte 2,70 €/Zählpunkt/Monat,
- sowie 2,50 € für jeden weiteren versorgten Zählpunkt/Monat.

11.4 für leistungsgemessene Zählpunkte (RLM) Gas:

- für die ersten 1.000 Zählpunkte 29,00 €/Zählpunkt/Monat,
- für die weiteren 4.000 Zählpunkte 25,00 €/Zählpunkt/Monat,
- sowie 19,50 € für jeden weiteren versorgten Zählpunkt/Monat.

11.5 Falls die Stadtwerke Sindelfingen GmbH durch irgendwelche Gründe am Abbuchen von Abschlägen bzw. Abrechnungen gehindert wird, erhöhen sich die vorgenannten Vergütungen

- je betreffenden Kunden um 2,00 €/Kunde/Monat.

11.6 Insofern der dritte Energievertrieb Leistungen über den in Ziff. 10 genannten Umfang hinaus in Anspruch nimmt, wird hierfür folgendes zeitabhängiges Entgelt vereinbart:

- Stundensatz 65,00 €/Stunde

11.7 Briefpapier, Umschläge und Porti sind in den vorgenannten Preisen nicht enthalten und sind der Stadtwerke Sindelfingen GmbH auf Nachweis vom dritten Energievertrieb zu erstatten. Alle übrigen Verbrauchsmaterialien, wie Toner und Telefonkosten, sind in den Dienstleistungssätzen enthalten

Ziff. 12 Auswahl des Angebotes

Der dritte Energievertrieb wählt im zu schließenden Vertrag aus, welches der folgenden Angebote er wünscht und beauftragt die Stadtwerke Sindelfingen GmbH mit der Durchführung der Leistungen im jeweils genannten Umfang zu den Konditionen dieser Umsetzungsbeschreibung.

- ☐ Leistungsumfang gemäß Ziff. 4 und Ziff. 5 mittels der Software Schleupen.CS zu den Entgelten gemäß Ziff. 7 dieser Umsetzungsbeschreibung.
- ☐ Leistungsumfang gemäß Ziff. 4 und Ziff. 5 mittels einer Alternativ-Software zu den Entgelten gemäß Ziff. 9 dieser Umsetzungsbeschreibung.
- ☐ Leistungsumfang gemäß Ziff. 10 mittels der Software SHERPA zu den Entgelten gemäß Ziff. 11 dieser Umsetzungsbeschreibung.

Ziff. 13 Entgeltanpassung

13.1 Die Entgelte nach Ziff. 7.1 bis Ziff. 7.3, Ziff. 9.1 und Ziff. 9.2 sowie Ziff. 11.1 bis Ziff. 11.6 werden entsprechend der Entwicklung der Entgeltgruppe 7, Stufe 1 im Tarifvertrag Versorgungsbetriebe TV-V vom 05.10.2000 angepasst. Als Basis gilt die für den Stichtag 01.01.2010 gültige Gehaltstabelle.

13.2 Werden daneben Leistungen in dieser Umsetzungsbeschreibung mit weiteren Steuern, Abgaben oder sonstigen, die jeweilige Leistung unmittelbar betreffenden, hoheitlich auferlegten Belastungen belegt oder ändert sich deren Höhe, ist die Stadtwerke Sindelfingen GmbH berechtigt, diese Belastungen mit Inkrafttreten der betreffenden Regelung dem dritten Energievertrieb in der jeweils gültigen Höhe weiterzugeben, soweit die jeweilige gesetzliche Regelung dem nicht entgegensteht und soweit die Mehrkosten nach Höhe und Zeitpunkt ihres Entstehens bereits bei Vertragsschluss konkret vorhersehbar waren

Bei einem Wegfall oder einer Absenkung der im vorstehenden Satz benannten Steuern, Abgaben oder sonstigen hoheitlich auferlegten Belastungen ist die Stadtwerke Sindelfingen GmbH zu einer Weitergabe verpflichtet. Der dritte Energievertrieb wird über die Anpassung der Entgelte spätestens mit der Rechnungsstellung informiert.

Ziff. 14 Vertraulichkeit von Informationen des Netzbetriebes

Die Stadtwerke Sindelfingen GmbH stellt sicher, dass die Vertraulichkeit aller Informationen, über die sie in ihrer Rolle als Netzbetreiber im Zusammenhang mit der Durchführung einer Vereinbarung im Rahmen der Umsetzung Ziffer 5 GPKE bzw. Ziffer 3 GeLi Gas Kenntnis erlangt, gewahrt wird.

Der integrierte Energievertrieb darf daher für Kunden, die er nicht beliefert, keine wirtschaftlich sensiblen Informationen über Anschlussnehmer und Netz- oder Anschlussnutzer, die Stamm- und Verbrauchsdaten sowie Informationen über den Inhalt der Netz- oder Versorgungsverträge (insbesondere derzeitiger Energieversorger, Vertragslaufzeiten etc.) fordern, abrufen oder sich verschaffen. Entsprechende Informationen dürfen nur dann gefordert oder abgerufen werden, wenn der Kunde den integrierten Energievertrieb zu einer solchen Abfrage bevollmächtigt hat.

Ausgenommen von den genannten Verboten sind solche Informationen, die dem jeweiligen Grundversorger zur Erfüllung seiner gesetzlichen Verpflichtungen zur Verfügung zu stellen sind.

Ziff. 15 Sicherstellung der Einhaltung der Verpflichtungen

Die Verantwortung für die Einhaltung der Ziffer 5 GPKE bzw. Ziffer 3 GeLi Gas obliegt der Leitung der Stadtwerke Sindelfingen GmbH und der Leitung des externen Dienstleisters Hallkom Telekommunikation und IT Schwäbisch Hall GmbH.

Die Stadtwerke Sindelfingen GmbH und die Hallkom Telekommunikation und IT Schwäbisch Hall GmbH unternehmen alle organisatorischen und sonstigen Maßnahmen, die zur Einhaltung der Ziffer 5 GPKE bzw. Ziffer 3 GeLi Gas erforderlich und angemessen sind. Dabei wird die vorliegende Ausarbeitung soweit erforderlich an neue rechtliche Vorgaben und verbindliche Anordnungen der Regulierungsbehörden angepasst.

Ziff.16 Kontaktdaten

Stadtwerke Sindelfingen GmbH, Rosenstraße 47, 71063 Sindelfingen

Geschäftsführer: Dipl.-Ing. Johannes van Bergen

Dr. Karl Peter Hoffmann

Telefon 07031 6116-0

Telefax 07031 6116-333

Email info@stadwerke-sindelfingen.de

Homepage www.stadtwerke-sindelfingen.de

Ansprechpartner:

Abrechnungsdienstleistung

Michael Eckel

Telefon 0791 401-110

E-Mail michael.eckel@stadwerke-hall.de

IT

Mark Käßlinger

Telefon 0791 401-307

E-Mail mark.kaepflinger@hallkom.de

Vertragsangelegenheiten

Reimar Lochstampfer

Telefon 07031 6116-373

E-Mail r.lochstampfer@stadwerke-sindelfingen.de

Ziff. 17 Vertrag

Über die zwischen der Stadtwerke Sindelfingen GmbH und dem dritten Energievertrieb vereinbarten Leistungen wird ein Vertrag geschlossen, der weitere Vereinbarungen enthält.

Anhang 1: Schematische Darstellung der Prozesse und Leistungen nach Ziff. 4 bis 6

Leistungen des dritten Energievertriebes



Leistungen der Stadtwerke Sindelfingen GmbH



Anhang 2: Beschreibung der Prozesse und Leistungen nach Ziff. 4 bis 6

Leistungen des dritten Energievertriebes

Zurverfügung-Stellung von Kundendaten

- z.B. durch Überlassung von Verträgen
- z.B. durch Überlassung von Listen

Zurverfügung-Stellung von Tarifen

- z.B. durch Überlassung von Tarifblättern
- z.B. durch Überlassung von Listen

Zurverfügung-Stellung von Geschäftspapier

Betreuung der Endkunden

- z.B. telefonische Betreuung
- z.B. persönliche Betreuung

Weitere Vertriebsprozesse

- z.B. Kundenaquise
- z.B. Preisänderungsmitteilungen
- z.B. sonstige Angebotsschreiben

Rechnungsversand

- z.B. Kuvertierung der überlassenen Rechnungen
- z.B. Versand der überlassenen Rechnungen

Abwicklung und Verbuchung Zahlungsverkehr

- z.B. Verbuchung der Zahlungseingänge
- z.B. Verbuchung der Rücklastschriften

Durchführung des Mahnwesens

- Überwachung der Forderungen
- Durchführung von Mahnläufen
- Erstellung der Mahnungen
- Druck und Versand der erstellten Mahnungen
- Verbuchung von Ratenverträgen und Stundungen

Erstellung von Auswertungen und Statistiken

Energiedaten-Management

- z.B. Abbildung der vertrieblichen MaBiS-Prozesse

Führung des Vertriebs-Portfolios

Zahlung der Dienstleistungs-Entgelte

Leistungen der Stadtwerke Sindelfingen GmbH

Anlage und Pflege von Grunddaten

Anlage und Pflege von

- Grunddaten z.B. Orten, Straßen, Banken, Abnahmestellen
- Touren und Laufwege
- Benutzerprofilen
- Tarifen und Preisen
- Produkten
- Erlös- und Forderungskonten
- Abrechnungsrelevanter Grunddaten (z ,B. Tariftypischer Verbrauch, Wichtungstabellen)

Anlage und Pflege von Stammdatenpflege

- Anlage und Pflege von Personenstammdaten
- Anlage von Lieferstellen
- Einbau von Zählern im Abrechnungssystem
- Ausbau von Zählern im Abrechnungssystem
- Revisionswechsel im Abrechnungssystem

Anlage und Pflege von Tarifen

- Anlage und Pflege von Abrechnungsvorschriften
- Anlage und Pflege von Tarifen
- Anlage und Pflege von Preisen

Anlage von All-Inklusive-Verträgen

- Zusammenführung von Kunde, Lieferstelle und Tarif in Vertrag
- Veranlassung der Zählerablesung
- Umsetzung der Zählerstände

Beendigung von All-Inklusive-Verträgen

- Veranlassung der Zählerablesung
- Umsetzung der Zählerstände
- Umsetzung des Vertragsstatus

Durchführung der Lieferantenwechsel

Durchführung des Kundenwechselprozesses nach GPKE bzw. GeLi Gas im Netzgebiet der Stadtwerke Sindelfingen GmbH

- ggü. integriertem Energievertrieb der Stadtwerke Sindelfingen GmbH
- ggü. sonstigen dritten Energievertrieben
- ggü. dem Netzbereich der Stadtwerke Sindelfingen GmbH

Erfassung Zählerstände / Zählwerte und Brennwerte

- Durchführung aller Reorganisationsläufe
- Aufbau der Ablesebelege
- Veranlassung der Zählerablesung
- Umsetzen/Erfassen der Ablesebelege
- Umsetzen/Erfassen der Brennwerte des vorgelagerten Netzbetreibers

Durchführung der Abrechnung

Durchführung der

- Zählerdatenerfassung
- Zählerdatenplausibilisierung
- Kalkulation von RLM-Kunden-Rechnungen (1 x monatlich inklusive)
- Kalkulation von SLP-Kunden-Jahresrechnungen (1 x jährlich inklusive)
- Kalkulation von SLP-/RLM-Schluss-Rechnungen
- Plausibilitätsprüfung der Rechnungen
- Korrektur-Rechnungen

Durchführung der Verbuchung der Abrechnung

- Durchführung der Verbuchung
- Erstellung der Rechnungsausgangsbuch-Journale
- Erstellung der Sollstellungs-Läufe

Rechnungsdruck

- Erstellung aller Rechnungen
- Druck aller erstellten Rechnungen auf Geschäftspapier des dritten Energievertriebes (inklusive Druckkosten)
- Gesammelte Zurverfügungstellung der gedruckten Rechnungen

Erstellung Zahlungsdatei für Lastschriftverfahren

- Erstellung der Zahlungsdatei für Lastschriftverfahren

Sonstiges

- nach Vereinbarung